

みみだより

vol.13



サンコーテクノスラザ
南流山地域図書館

ホームページは
こちら

2026年1月発行
図書館だより

流山市南流山10-2-1
TEL:04-7159-4000

X(旧Twitter):
@minamilibrary



あけましておめでとうございます。今年は午年^{うまどし}ですね。日本には朝鮮半島を経て馬が入ってきたといわれています。古墳時代の遺跡から馬の埴輪や埋葬された馬が出土しています。また、『日本書紀』にも百済王氏から馬が^{くだらのこにきしうじ}おくられたと書かれています。

さて、新しい年を無事に過ごせるよう、良い一年になるよう初詣に行く(行った)という方もいらっしゃるのではないのでしょうか。御守りや破魔矢を買い、願い事を絵馬に書く人もいるかもしれません。ところで、なぜ絵馬には「馬」という字がつくのでしょうか？



絵馬に「馬」の字がつくのはなぜ？

絵 馬は、お願いごとをするときや、願いが叶ったときに、感謝の気持ちをこめて神社やお寺に奉納するものです。古来、馬は神様の乗り物として神聖な動物とされてきました。人々は生きた馬を「神馬」として献上し、神々の降臨を願いました。一方で、馬は農作業など人々の生活に欠かせないものとして高値で取引され、奉納するのはかんたんなことではありませんでした。そこで、代わりに板に馬の絵を描いたものを奉納するようになり、絵馬になったといわれています。現在では、絵柄は馬だけでなく、干支の動物や富士山などたくさんの種類があり、形も多種多様となっています。

馬は、戦国時代の武士にとって勝利をもたらす存在でした。

その流れを汲んで、現代でも馬は

「出世運」「勝負運」「商売繁盛」の象徴とされています。

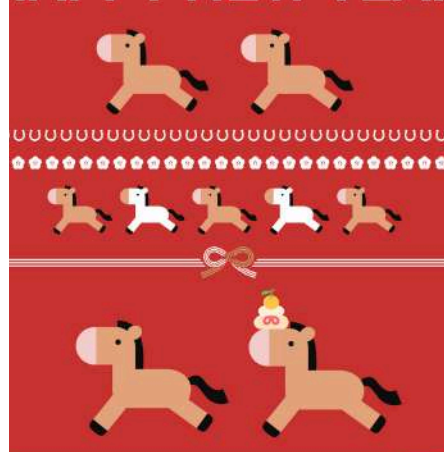
皆さまにとって、今年一年、

縁起が良い語呂合わせ「馬九行久(うまくいく)」となりますように。

参考資料

『馬と人間の歴史 考古美術に見る』末崎 真澄／編著 馬事文化財団 1996年
『人と動物の日本史図鑑 2 古墳時代から安土桃山時代』小宮 輝之／著 阿部 浩志／文協力 境 洋次郎／イラスト 少年写真新聞社 2021年
『神社・お寺のふしぎ100 すぐ近くにある「日本人の心のふるさと」のなぜ』田中 ひろみ／文 藤本 頼生／監修 東京都仏教連合会／監修 偕成社編集部／ほか写真 偕成社 2015年
『願いを叶える全国の神社・お寺の絵馬』マイナビ出版 2021年

HAPPY NEW YEAR



進化する勉強法 漢字学習から算数、英語、プログラミングまで

4階 一般書コーナー

竹内 龍人／著 誠文堂新光社

請求記号:141.3

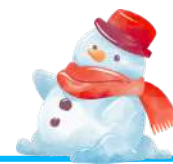
141.3

子どもから大人まであらゆる世代に向けて、脳の仕組みを活かした勉強法を解説しています。生まれ持った才能や経済力に関係なく、誰でも実践できる方法が多数紹介されており、幅広い学習に応用できます。皆さんの学習の参考にしてみたいはいかがでしょうか。





3階 児童書コーナー担当より



勉強

新年、新たな気持ちで何かに取り組もうとしている方も多いのでは。

3階こどものほんのへやから、自分の世界が広がるような本をご紹介します。

なんで勉強しなきゃいけないの？ 1

3階 児童書コーナー

WILLこども知育研究所／編著 金の星社

請求記号:159

159

さまざまな分野で活躍する5人の大人に「なぜ勉強しないといけないのか？」を投げかけた本です。それぞれの子どもの頃をマンガで紹介したり、勉強についてわかりやすく書かれています。勉強に対する考え方が、一人ひとり大きく違うので、自分に合った考え方が新たに見つかるかもしれません。



10分後に自分の世界が広がる手紙

3階 児童書コーナー

勉強なんてしたくない君へ

佐藤 慧／著 東洋館出版社

請求記号:159

159

学校の勉強とはただ学ぶということだけではなく「自分はこれが楽しい」と思える「種」を見つけることが目的のひとつだと著者は言います。読みやすい語り口で、物の見方、考え方、生き方のあらゆることが「勉強」であり「学ぶ」ことだと教えてくれます。



しゅくだい

3階 児童書コーナー

宗正 美子／原案 いもと ようこ／文・絵 岩崎書店

請求記号:E/14



E
14

めいこ先生が出した宿題は「だっこ」です。それを聞いてうれしがったり、はずかしがったりする子ども達。わくわくしながら帰りますが、おうちの人はいそがしくて、あまり構ってもらえません。だっこは、ほんの短時間でも親子の心をぐぐっと近づけられる不思議な力があります。親子に必要な大切な時間に気づかせてくれる1冊です。



学校の勉強だけが「勉強」じゃない

column

「勉強」と聞くと、テストや受験、終わらない宿題を思い浮かべて、ため息が出るかもしれません。がんばったのに、思うような結果にならなかった経験もあるでしょう。でも、その時間は決して無駄ではありません。公式や年号を忘れてしまっても、「集中する力」「あきらめずに続ける力」「自分と向き合った時間」は、ちゃんと心と身体の中に残っています。

好きなアーティストの歌詞を調べたり、推しのインタビューを英語で読んでみたり、将来なりたい仕事について検索してみるのも、全部勉強です。点数も通知表もつかないけれど、確かに自分の世界を広げてくれます。結果に落ち込む日があっても、「あのとき本気でやった自分」をどうか悪者にしないでください。その積み重ねが、これからの選択肢や出会いを増やしていきます。

寒い季節、ホットドリンク片手に机に向かう5分だけでもいい。

“自分のための勉強”を、これからも自分のペースで続けてみませんか。



4階 一般書コーナー担当より

神社・寺巡り 大吉

新年を迎えたこの機会に、
神社やお寺について書かれた本を
読んでみるのはいかがでしょうか？



日本の神様と神社 4階 一般書コーナー

歴史民俗探究会／編 大和書房

請求記号:172

172



伊勢神宮、氷川神社、出雲大社、厳島神社など日本の有名な神社48社や、信仰の歴史、日本神話の世界、地方独自の神様、神様になった歴史上の人物、神社の豆知識などが図や写真入りで紹介されています。

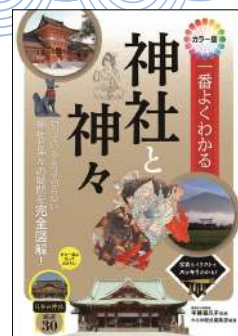
歴史などを知ってから参拝すると、今までとは違って見えるかも!?

一番よくわかる神社と神々 4階 一般書コーナー

平藤 喜久子／監修 かみゆ歴史編集部／編著 西東社

請求記号:175

175



神社で「手を叩く理由」や「鳥居の存在理由」など、疑問に思ったことはありませんか？この書籍では知っているようで知らなかった神社や神様にまつわる疑問がイラストや図解入りでわかりやすく解説されています。巻末には日本人ならぜひ参拝しておきたい厳選神社ガイド30が掲載されているので、お参りの前に読んでみてはいかがでしょうか。

百寺巡礼 第3巻 京都1 4階 一般書コーナー

五木 寛之／著 講談社

請求記号:185.9

185.9



著者が日本各地の100寺を巡るテレビ番組をもとにした、全10巻のシリーズ本の第3巻です。本巻は、世界文化遺産の金閣寺、銀閣寺、東寺、西本願寺、清水寺を含む10寺を紹介しています。仏教に造詣の深い著者ならではの情緒あふれる紀行文です。寺ごとに参考文献も示されています。オールカラーで美しい写真満載のガイド版も10巻出版されていて、心象とビジュアル両面から日本の多様な寺文化に親しむことができます。

流山・赤城神社 ～大しめ縄の神社～

流山6丁目にある赤城神社のご祭神は、赤城神、大己貴命、豊受姫命とされています。本殿は一間社流造で、創建は鎌倉時代ともいわれています。本殿、附棟札、木札、橋掛かりが流山市有形文化財、「大しめ縄行事」が流山市無形文化財に指定されています。

毎年10月に行われる「大しめ縄行事」では、長さ約6.5m、重さ約500kgあるしめ縄を、氏子が4班に分かれ、3つの班が青竹を芯にワラと縄を巻き付けて1本ずつしめ縄を作り、残りの1班が飾り縄などを作ります。完成した3本のしめ縄をより合わせ、鳥居前の鉄柱に掲げます。

参考資料

『流山市史 文化財編』流山市立博物館／編 流山市教育委員会 1992年

『楽しい東葛寺社事典 東葛流山研究 第34号』流山市立博物館友の会／編 流山市立博物館友の会事務局 嵩書房出版(発売) 2016年

『チェック！流山のむかし(『流山の昔をたずねて』改訂第六版)』流山市立博物館／編著 流山市教育委員会 2016年

column

図書館イベントのお知らせ

※詳しくは館内掲示、広報ながれやまをご確認ください。
※事前に図書館にお問い合わせの上、ご来場ください。

塚本やすしとあそぼう

絵本作家の塚本やすし先生が南流山にやってくる！
自著の読み聞かせと
ライスペインティングを行います★

時間 13:00～15:00
場所 2階 会議室
対象 どなたでも 定員50人
参加費 無料
申込 12月23日9時～
1階カウンターまたは電話にて

1/18
(日)

紙コップでつくる うさぎのおひなさま

材料をはりつけるだけ！
かんたんにかわいいおひなさまをつくります

時間 開館時間中
場所 3階こどものほんのへや
対象 小学生以下とその保護者
各日定員10人
参加費無料 申込不要

2/25(水)～
2/27(金)

ほっこりおはなし会

NPO法人ながれやま葉の皆さんによる
大型絵本や紙芝居、パネルシアター、
エフロンシアターなどをお楽しみください♪

時間 10:30～11:15
場所 1階 多目的ラウンジ
対象 未就学児とその保護者
定員20組程度
参加費無料 申込不要

3/7
(土)

わんわんふれあい教室

(公社)日本動物病院協会の協力のもと
動物と仲良くなる方法を学びます

時間 13:15～14:45
場所 1階 多目的ラウンジ
対象 一人で参加できる小学生
(動物アレルギーの方は参加できません)
定員6人※多数抽選
参加費 無料
申込 2月19日9時～2月25日17時まで
1階カウンターまたは電話にて

3/14
(土)

毎月のおはなし会

場所 3階こどものほんのへや

図書館スタッフ おはなし会
第2・4金曜日 10:30～
予約不要

小学生のための
20分間のおはなし会

第3水曜日
16:00～
予約不要

NPO法人ながれやま葉
定例おはなし会

第1・3土曜日
15:00～
予約不要

事前
予約

NPO法人ながれやま葉
赤ちゃんおはなし会

第4水曜日(12月は第3水曜日)
①10:00～ ②10:30～ ③11:00～
各回7組 毎月1日に予約受付開始

南流山地域図書館 開館カレンダー

1						
日	月	火	水	木	金	土
				1	2	3
4	5	6	7	8	9	10
11	12	13	14	15	16	17
18	19	20	21	22	23	24
25	26	27	28	29	30	31

2						
日	月	火	水	木	金	土
1	2	3	4	5	6	7
8	9	10	11	12	13	14
15	16	17	18	19	20	21
22	23	24	25	26	27	28

3						
日	月	火	水	木	金	土
1	2	3	4	5	6	7
8	9	10	11	12	13	14
15	16	17	18	19	20	21
22	23	24	25	26	27	28
29	30	31				

★2/16～2/18は蔵書点検のため、3/31は館内整理日のため休館します。 通常…9:00開館/19:00閉館 …17:00閉館 …休館